



CAMERA DI
COMMERCIO
MILANO

*L'indagine Format
per Confcommercio*

**Camere di Commercio
importanti per le imprese**



PRODOTTI E SERVIZI
PER LA PERSONA
E LA FAMIGLIA

CONVENZIONI
NAZIONALI

BANCHE
E POS

AUTO & MOBILITÀ

COMUNICAZIONE
E MARKETING
TELEFONIA
E SOLUZIONI WEB

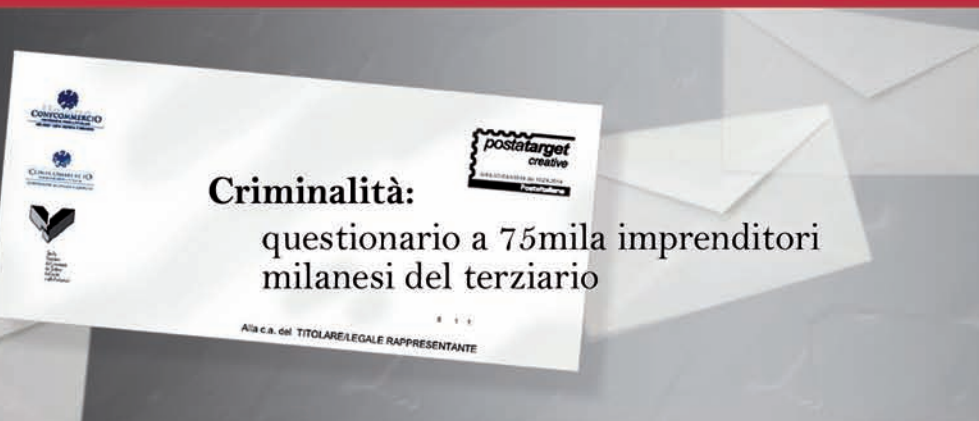
PRODOTTI E SERVIZI
PER L'IMPRESA

2014/15

**GUIDA ALLE
CONVENZIONI**



**on-line sul sito
Unione Confcommercio**



Criminalità:
questionario a 75mila imprenditori
milanesi del terziario

Alta.c.a. del TITOLARE/LEGALE RAPPRESENTANTE



Promo.Ter Unione

ENTE PER LA PROMOZIONE E LO SVILUPPO
DEL COMMERCIO DEL TURISMO DEI SERVIZI
E DELLE PROFESSIONI



UNI EN ISO 9001:2008
CERTIFICATO n°628



Unione
CONFCOMMERCIO
IMPRESE PER L'ITALIA

MILANO · LODI · MONZA E BRIANZA

LE NOSTRE PAROLE CHIAVE PER LA SICUREZZA

SALUTE E SICUREZZA NEI LUOGHI DI LAVORO

(D.lgs. 81/08)
Tel 02 77.50.590/591
club.sicurezza@unione.milano.it

IGIENE DEGLI ALIMENTI

(H.A.C.C.P. D.lgs. 193/07)
Tel 02 77.50.590/591
club.haccp@unione.milano.it

PRIVACY

(Trattamento dati D.lgs. 196/03)
Tel 02 77.50.590/591
club.privacy@unione.milano.it



... PER L'INNOVAZIONE

QUALITA'

(Sistema gestione qualità aziendale)
Tel 02 77.50.590/591
club.qualita@unione.milano.it

ENERGIA & AMBIENTE

(Risparmio Energetico e Servizi Ambientali)
Tel 02 77.50.590/591
club.energia@unione.milano.it



Club della Sicurezza/Club Servizi Innovativi:

Via Marina 10 - 20121 Milano

Tel 02 77.50.590/591 - Fax 02 77.50.895

Lo sguardo nella vetrina



Milano: Confezioni Viola e ristorante Kaneda due storie ai lati di piazza XXIV Maggio

Confezioni Viola e il ristorante Kaneda sono ai due lati di piazza XXIV Maggio a Milano, a pochi metri l'uno dall'altro, ma sono lontani, lontanissimi, per offerta, storia, radicamento nel quartiere, cultura imprenditoriale. Oggi li divide anche un cantiere profondo che ha risucchiato la piazza e, oltre le transenne, accende speranze e timori. La famiglia Viola è lì da 60 anni a presidiare la piazza, raccogliermene le storie, vestirne gli abitanti del quartiere. Dentro si incontrano subito Marinella e Carlo, che sorridono e raccontano volentieri del nonno di lei che, nel 1938, da commesso della Rinascente, si

inventò una merceria strategicamente d'angolo in quel quartiere caratteristico e popolare di Milano. La signora Mariella da giovane non metteva mai piede in negozio, "tranne che per rimpolpare il guardaroba". Poi, però, è venuto a mancare suo padre - mentre lo dice, le si riempiono gli occhi di lacrime - e quella ragazza spensierata si è presa carico del negozio. E ha imparato a vendere abbigliamento, dando solidità ad un negozio "classico" che oggi ha superato la crisi, le crisi, grazie alla fedeltà dei suoi clienti e al servizio che offre.

Quando entri da Kaneda, invece, faticosi a distin-

guere il titolare Yahn Hu in mezzo ai tanti cuochi, camerieri e inservienti. E' un ragazzo di 25 anni, vestito come gli altri camerieri, che prende le ordinazioni e fa quello che serve. Anche lui si è in messo in proprio la prima volta nell'abbigliamento, poi nel 2010 - con una buona intuizione - ha deciso di aprire un ristorante "sushi", mettendo a frutto l'esperienza del padre in cucina. I primi tempi - ti dice con timidezza - "sono stati duri", ma oggi quando passi è sempre pieno. Yahn Hu è riuscito ad aprire anche un altro locale in zona Colonne e si è iscritto a Confcommercio grazie al "camper di presidio" in piazza XXIV maggio. In questo ragazzo c'è molto spirito di adattamento e un pizzico di pazienza orientale: "ho vissuto anche peggio di così", dice, guardando i faticosi pannelli gialli a pochi centimetri dai suoi tavolini, ma questa piazza rimodernata "sarà una gran bella cosa". Ecco allora cosa li unisce, Viola e Kaneda: non è il luogo, è la speranza. Li unisce l'intraprendenza, la capacità di resistere, la voglia di guardare avanti. Piazza XXIV maggio è uno spaccato esemplare di un'Expo che deve correre veloce e questo recupero ha un prezzo salato per le imprese. Ma è anche la metafora di un'attesa positiva, di una speranza, per chi la vuole vedere. Così la signora Mariella confessa che i suoi figli non vogliono continuare l'attività, ma che uno fa il cuoco e dentro quei "muri" comprati dalla famiglia vorrebbe aprirci un bel ristorantino.

Dall'abbigliamento alla ristorazione e ritorno, da Milano 1938 alla Cina degli anni 2000, da una generazione all'altra, l'economia gira, ma il segreto dell'imprenditore rimane, insomma, sempre lo stesso: guardare avanti.

CARLO SANGALLI

Presidente di Unione Confcommercio Milano, Lodi, Monza e Brianza

Il 17 giugno scorso è mancato il mio amato fratello Edoardo, che molti conoscevano come Dino. In questo dolore grande e personale, c'è stata però una nota positiva che mi ha davvero impressionato: il flusso continuo e inaspettato di manifestazioni d'affetto e di cordoglio che ho ricevuto sotto ogni forma, dai biglietti agli sms, dalle telefonate alle e-mail, dai telegrammi alle strette di mano date con gli occhi tristi e un "mi dispiace". Per la paura di non riuscire a dimostrare la riconoscenza che devo a tanti, magari dimenticando qualcuno, approfitto così della nostra Unione Informa per fare un ringraziamento corale. Corale, sì, ma non meno sentito. Mi ha commosso ricevere tanto affetto. E sono convinto che sia un bel segnale anche per la nostra Organizzazione: la vicinanza sincera ad un presidente è sintomo di orgoglio associativo e senso di appartenenza; la comprensione verso il dolore di un uomo fa la differenza tra una struttura anonima e la "casa" dei nostri imprenditori.

Grande ancora a tutti.



Unioneinforma - luglio/agosto 2014 - n. 7 - anno 20 (questo numero è stato ultimato il 5 luglio)

Unioneinforma - luglio/agosto 2014



NEW
THINKING.
NEW
POSSIBILITIES.

met

Professionalità garantita

Lea Car

S.R.L.

La professionalità di una Concessionaria che garantisce un servizio a 360 gradi, dall'acquisto del veicolo, alla riparazione con fornitura di ricambi originali, servizio di carrozzeria e di assicurazione.

La professionalità di una casa automobilistica con garanzie vantaggiose e dotata di una finanziaria interna che consente di abbinare al finanziamento un servizio di manutenzione programmata.

PROMOZIONI IN CONVENZIONE PER I SOCI CONFCOMMERCIO
MILANO- LODI- MONZA E BRIANZA



VENDITA: Via Meucci 2, Solaro (MI), 02/87089150, www.lea-car.com
ASSISTENZA: C.so Europa 70 ang. Via Donatello, Solaro (MI), 02/36726203



*Indagine di Confindustria
"Insieme per la Sicurezza"
con Confindustria Milano,
Scuola Superiore, Università
Bicocca, Poste Italiane*

Impatto della criminalità a Milano e nell'area metropolitana: da rinvviare entro fine mese il questionario multilingue spedito a 75.000 imprese del terziario

Un vero e proprio censimento sui fenomeni della criminalità a Milano e nell'area metropolitana: è in corso dalla fine di giugno la spedizione di un questionario indirizzato a 75.000 imprese del territorio milanese che operano nel commercio, nel turismo e nei servizi (garantendone l'anonimato) per l'indagine nazionale "Insieme per la Sicurezza".

Il questionario, spedito attraverso Poste Italiane, è indirizzato alle attività "su strada", cioè a quelle potenzialmente più esposte ai rischi della criminalità. Il questionario non è solo in lingua italiana, ma anche in arabo, cinese, spagnolo, inglese e francese.

L'imprenditore che lo ha ricevuto, dopo averlo compilato, lo può restituire spedendolo sempre a mezzo posta tramite la busta pre-affrancata che ha ricevuto assieme al questionario stesso (quindi senza costi). La restituzione del questionario è richiesta entro la fine di luglio.

Il questionario dell'indagine "Insieme

per la Sicurezza" ha come promotore e finanziatore Confindustria (con la Commissione Politiche per la Sicurezza e la Legalità) in partnership con Confindustria Milano, la Scuola Superiore del Commercio del Turismo dei Servizi e delle Professioni (l'ente formativo che fa riferimento alla Confindustria milanese), l'Università degli Studi di Milano Bicocca (al Dipartimento di Statistica e Metodi Quantitativi dell'Ateneo è affidata la successiva analisi dei dati e la loro organizzazione), Poste Italiane.



▲ **Luca Squeri**, presidente della Commissione Politiche per la Sicurezza e la Legalità di Confindustria

Mario Peserico, vicepresidente Confindustria Milano (con competenza su sicurezza, contraffazione e abusivismo) ▶



biettivo dell'iniziativa sia quello di disegnare una mappa del rischio criminalità per coglierne, con il linguaggio dei numeri, gli aspetti differenziali sia sul piano del territorio, sia rispetto ai settori di attività e alla tipologia delle

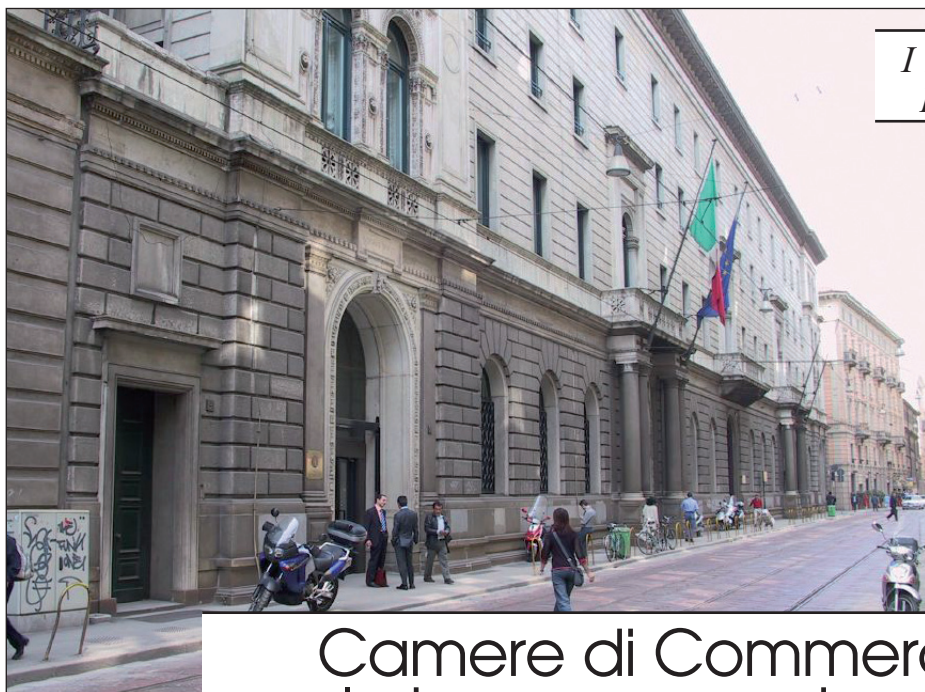
"Il questionario – spiega **Luca Squeri**, presidente della Commissione Politiche per la Sicurezza e la Legalità di Confindustria – è totalmente anonimo: in nessun modo è possibile risalire all'impresa che risponde. L'unico dato che l'imprenditore fornisce è il cap, codice di avviamento postale. Il questionario, accompagnato da una lettera del nostro presidente Carlo Sangalli, è stato pensato e strutturato per poter essere compilato con la massima serenità e sincerità. Per meglio combattere la criminalità bisogna conoscerla. Per conoscerla serve la collaborazione di tutti".

"Il questionario – aggiunge **Mario Peserico**, vicepresidente di Confindustria Milano (con competenza su sicurezza, contraffazione e abusivismo) – potrà fornire un quadro esauriente ed utile del contesto di legalità nel quale operano gli imprenditori milanesi del commercio, del turismo e dei servizi. Le domande punta-

no, infatti, a stabilire le condizioni di sicurezza e la presenza di fenomeni di criminalità. I dati che emergeranno verranno successivamente presentati e messi a disposizione delle Istituzioni".

Gian Carlo Blangiardo, docente presso l'Università Bicocca e responsabile scientifico dell'indagine, sottolinea come "l'o-

aziende; i dati raccolti attraverso l'indagine, adeguatamente elaborati con gli strumenti della statistica, rappresenteranno un patrimonio di conoscenza oggettiva unico e fondamentale per affrontare, con consapevolezza ed efficacia, un fenomeno di vitale importanza per molti operatori economici".



I risultati dell'indagine Format per conto di Confcommercio

Cancellare le Camere e redistribuirne le funzioni agli enti locali, ad uffici periferici dello Stato o addirittura ad Agenzie di nuova costituzione – sostiene Confcommercio – comporterebbe in primo luogo un costo per le finanze pubbliche, farebbe verosimilmente venir meno tutta una serie di attività volte alla promozione delle economie locali e al sostegno delle imprese (credito, formazione, internazionalizzazione, innovazione tecnologica ed organizzativa) e, soprattutto, farebbe disperdere un patrimonio di professionalità e di esperienza “unico” e costruito nel corso di decine di anni di attività.

Confcommercio condivide l'esigenza di un'azione di riforma, di efficientamento e di razionalizzazione del sistema. Tale riforma

Camere di Commercio: per le imprese sono importanti

Le Camere di Commercio

costituiscono uno strumento importante che in questi anni ha sempre accompagnato e sostenuto le imprese italiane, ha promosso le economie territoriali, anche e soprattutto in ambito internazionale, assicurando trasparenza, sicurezza e legalità dell'agire economico. Il riscontro arriva da una recente indagine condotta da Format per conto di Confcommercio su un

campione statisticamente rappresentativo delle imprese del terziario: nell'indagine si evidenzia come il 70% delle imprese consideri la Camera di Commercio un ente necessario per l'economia del territorio, e il 69% giudichi soddisfacenti i servizi erogati a fronte del diritto annuale pagato (diritto annuale che un decreto del Governo Renzi ha dimezzato a partire dal 2015).

dovrebbe tuttavia partire dalla identificazione della “mission” assegnata alle Camere di Commercio con un rafforzamento del ruolo di supporto alle imprese, soprattutto per favorire l'accesso al credito e la promozione del territorio. Definendo successivamente gli assetti organizzativi e il corretto ammontare di risorse necessarie per il raggiungimento degli obiettivi assegnati.

SEGNALIAMO CHE...

Con il sostegno di Confcommercio Milano

Avis Milano e Vigili del Fuoco: via alla campagna per più unità di sangue all'Ospedale Niguarda

Si pone un obiettivo importante la campagna di sensibilizzazione “Cinquemila unità di sangue in più per Milano” avviata da Avis Milano con i Vigili del Fuoco milanesi per l'Ospedale Niguarda: incrementare di oltre il 25% la raccolta di donazione di sangue per la grande struttura. La campagna ha preso avvio con una manifestazione svoltasi nell'Aula Magna del Comando Provinciale dei Vigili del Fuoco di Milano, con la partecipazione del Prefetto

di Milano Francesco Paolo Tronca, del Comandante dei Vigili del Fuoco Silvano Barberi; del presidente di Avis Milano Massimo Maria Molla. A “Cinquemila unità di sangue in più per Milano” per l'Ospedale Niguarda ha dato il proprio sostegno la Confcommercio milanese (all'iniziativa è intervenuto il segretario generale di Confcommercio Milano



Gianroberto Costa, a sinistra nella foto qui sopra - dei Vigili del Fuoco - con al centro il comandante dei Vigili del Fuoco milanesi Barberi e a destra il presidente di Avis Milano Massimo Maria Molla).

Contrasto al gioco d'azzardo patologico

Firmata la convenzione tra Confcommercio milanese e le ASL Milano 1 e Milano 2

Confcommercio Milano e le ASL Milano 1 e Milano 2 hanno firmato - presenti i direttori generali di ASL Milano 1 Giorgio Scivoletto, di ASL Milano 2 Antonio G. Mobilia, il vicepresidente di Confcommercio Milano Carlo Alberto Panigo e il segretario generale Gianroberto Costa - le convenzioni che avviano, nei comuni dell'area metropolitana milanese, il percorso di formazione per gestori e personale di sale da gioco e pubblici esercizi dove sono installate le slot machine.

La legge approvata da Regione Lombardia nell'ottobre del 2013 prevede l'obbligatorietà di questa formazione con seminari finalizzati a conoscere e prevenire i rischi connessi al gioco d'azzardo patologico (Gap) e ad avere un'informazione generale sulle norme in materia di gioco d'azzardo lecito.

La legge riconosce in quest'ambito il ruolo attivo che le associazioni ricoprono nella promozione delle iniziative formative e Confcommercio Milano è indicata nelle convenzioni come l'organizzazione maggiormente rappresentativa del territorio.

Avviato il percorso formativo per gestori e personale di locali e sale da gioco previsto dalla legge di Regione Lombardia

La formazione che sarà rivolta alle migliaia fra gestori e collaboratori di locali e sale da gioco (Confcommercio

Milano metterà a disposizione le sedi formative attraverso il coinvolgimento delle proprie associazioni territoriali) è molto importante perché potrà anche permettere di sviluppare la capacità di fare rete con istituzioni e società civile per intercettare le situazioni più problematiche.

I docenti delle iniziative di formazione saranno esperti in legislazione e professionisti delle ASL: medici, psichiatri, psicologi, assistenti sociali.



▲ Nella sede della Confcommercio milanese a Palazzo Castiglioni la firma delle convenzioni con, seduti da destra, il vicepresidente di Confcommercio Milano Carlo Alberto Panigo, Antonio G. Mobilia, direttore generale Asl Milano 2 e Giorgio Scivoletto, direttore generale Asl Milano 1

Gioco d'azzardo patologico: i dati

I dati ufficiali sul gioco d'azzardo lecito in Italia confermano che si tratta di un fenomeno significativo, con la Lombardia che detiene il primato con un fatturato annuo di circa il 18% del totale nazionale.

Sono circa 1.600 i giocatori patologici in cura nei Dipartimenti delle Dipendenze delle ASL lombarde.

Nelle ASL Milano 1 e Milano 2 la diffusione del gioco d'azzardo patologico (Gap) è tipica delle maggiori aree metropolitane. Nei servizi dedicati delle due ASL sono quasi 300 i giocatori patologici, con un aumento del 40% in ognuno degli ultimi tre anni. Si stimano in 2.500 le persone che avrebbero bisogno di cure.

Nella popolazione studentesca, il 58% dei maschi e il 39% delle femmine hanno giocato puntando soldi negli ultimi dodici mesi. Giocare d'azzardo 20 o più volte l'anno ha coinvolto il 16% dei maschi e il 2% delle femmine.

*Delibera approvata dal Consiglio comunale.
Grazie all'impegno della Confcommercio milanese
abbattimento complessivo di 350 mila euro
per gli hotel con e senza ristorante.
Confermate le agevolazioni già previste lo scorso anno.
Riduzione del 25% della tariffa a favore delle attività
commerciali che operano vicino ai cantieri stradali*



NUOVO MARCHIO, STESSA SQUADRA

INTOO è leader nei servizi di outplacement in Italia.

Nasce nel 1991 come DBM Italia e nel 2005 entra a far parte di Gi Group, prima multinazionale italiana del lavoro presente in oltre 20 Paesi.

INTOO affianca persone e aziende nella gestione della transizione di carriera individuale e collettiva (outplacement), perseguendo la continuità e lo sviluppo professionale di dirigenti, quadri, impiegati e operai. Con la business unit Restart supporta l'azienda nelle fasi di discontinuità o riorganizzazione a fronte di acquisizione, fusione, delocalizzazione e nella individuazione e realizzazione di soluzioni innovative di riconversione industriale, offrendosi anche per l'outsourcing delle direzioni del personale.

INTOO attiva, anche, programmi di coaching mirati, finalizzati al rafforzamento delle persone in un'ottica di employability interna.

INTOO è partner fondatore di Career Star Group, network globale di outplacement, che raggruppa i leader di mercato dei principali paesi del mondo (www.careerstargroup.com).

INTOO Srl

Sede Centrale: Piazza IV Novembre, 5 - 20124 Milano
Tel. 02/67.39.711 - Fax. 02/67.39.71.251 - Mail: intoo@intoo.it



Alberghi: a Milano Tari (tassa rifiuti) + leggera

A Milano Tari (tassa rifiuti) più leggera per gli alberghi con l'approvazione, in Consiglio comunale, della delibera sulle tariffe del tributo per l'anno 2014. Grazie all'impegno di Confcommercio Milano è stato ottenuto un abbattimento complessivo della Tari di 350mila euro per gli alberghi con e senza ristoranti con uno sconto sul gettito totale della tassa stimato in circa il 10%. L'agevolazione ottenuta per gli hotel si aggiunge alla conferma delle riduzioni per altre tipologie di esercizi commerciali: negozi di ortofrutta, pescherie e di pizza al taglio (1,20 euro al mq.), negozi di fiori e piante (2 euro al mq.), bar, caffè e pasticcerie (1,20 euro al mq.), oltre che osterie, pizzerie, pub, ristoranti e trattorie (1,30 euro al mq.). La delibera votata prevede anche una riduzione del 25% della tariffa a favore delle attività commerciali che operano in prossimità di cantieri stradali. Definite, inoltre, anche una riduzione del 50% per le start up e una del 25% per le associazioni-onlus. Come stabilito dalla legge nazionale, la Tari viene calcolata in base alla superficie calpestabile e commisurata alla quantità di rifiuti prodotti in relazione agli usi e alla tipologia delle attività svolte e al costo della gestione dei rifiuti.

Galbiati

A R R E D A



ADMEMBER



Poliform

ALIVAR arflex Artemidè arper Caimi calligaris Campeggi CASAMANIA
DEDON' DESALTO désirée divani driade elam Euromobil FIAM ITALIA FLEXFORM
FLOS ilou FontanaArte FUTURA GAGGENAU GLAS Kartell MERIDIANI
Minotti D à NATEVO PAOLA ZENTI PENTA Poliform Poltrona Frau porada
Rimadesio R O D A Tisettanta Tonelli Varenna Poliform Y YCAMI Zalf zanotta

AI SOCI DI CONFCOMMERCIO RISERVIAMO UN TRATTAMENTO PARTICOLARE
GRAZIE ALLA CONVENZIONE ESCLUSIVA STIPULATA
maggiori informazioni presso i nostri showroom

P R O G E T T A R I S T R U T T U R A P E R S O N A L I Z Z A

MILANO

ESPOSIZIONE PRINCIPALE

TOTALHOMEDESIGN

V.le Certosa, 21 - tel. 0233001254 r.a. - fax 0233005952

Via Pier Capponi, 3 - tel. 0248008338 - fax 0236568416

HONG KONG

Galbiati

IN
STILE

Suite 1515, 15/F One Island South, 2 - Heung Yip Road, Wong Chuck Hang

www.galbiatiarreda.com - info@galbiatiarreda.com



COSA SERVE ALLA TUA ATTIVITÀ ?



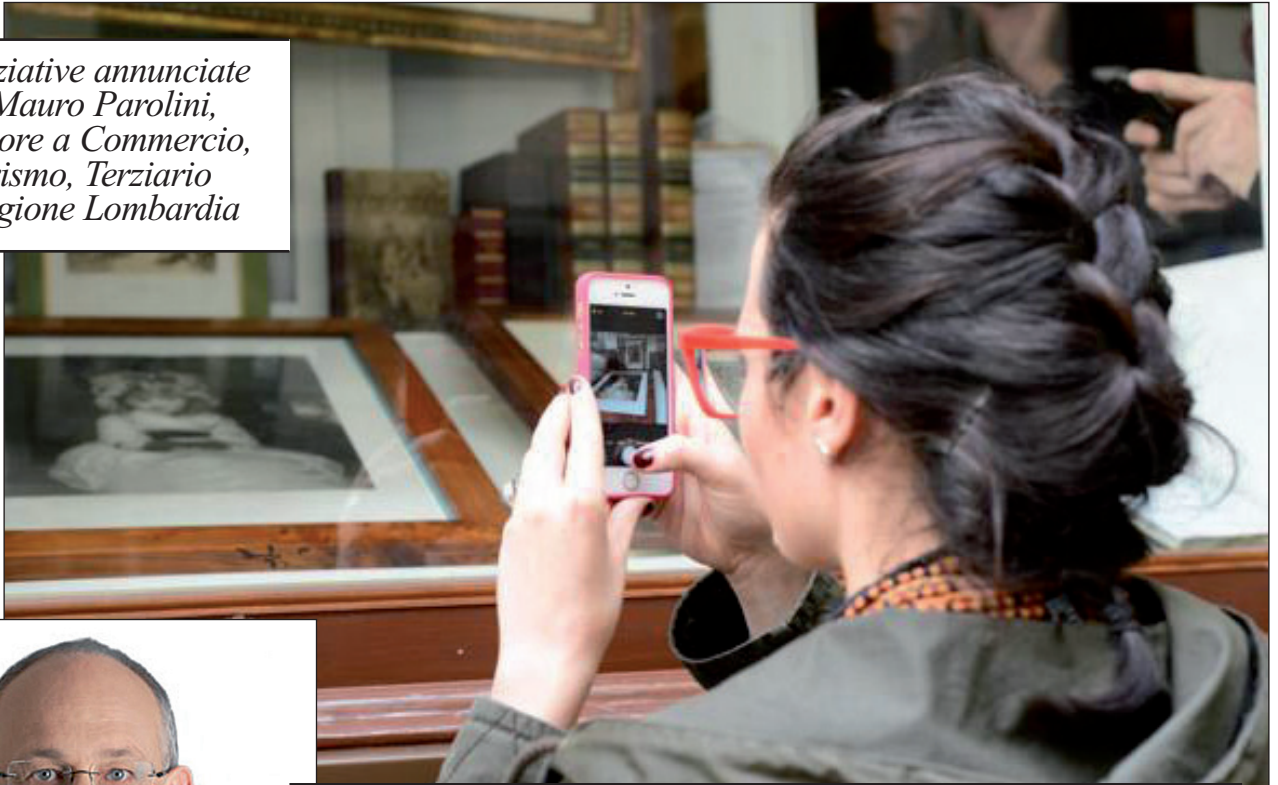
APRIRE UN'ATTIVITÀ **CONTRATTI E LAVORO** **BANDI, CREDITO**
E FINANZIAMENTI **SUPPORTO FISCALE E LEGALE** **FORMAZIONE**
IMPRESA E PERSONA **IMPRESA E ISTITUZIONI**

www.unionemilano.it
TUTTO NUOVO, UTILE E SEMPRE CON TE



Unione
CONFCOMMERCIO
 MILANO · LODI · MONZA E BRIANZA

Le iniziative annunciate da Mauro Parolini, assessore a Commercio, Turismo, Terziario di Regione Lombardia



▲ **Mauro Parolini**

“**S**elfie prize”: è un concorso fotografico che premierà il miglior ‘selfie’ scattato da coloro che si recheranno nei negozi storici. Lo ha annunciato Mauro Parolini, assessore di Regione Lombardia a Commercio, Turismo e Terziario. “Altri interventi - ha continuato - riguarderanno lo sviluppo del sistema coordinato di identità visiva e kit merchandising degli esercizi, l’attività di digital marketing e direct mail per la messa in rete dei negozi storici, la realizzazione del volume ‘Guide & Look Book’ con le schede informative e la mappa di tutte le attività, la definizione

Negozi storici lombardi: attrattiva social in vista di Expo Un concorso fotografico per il miglior “selfie”

di itinerari tematici e/o merceologici, per incentivare la ‘shopping experience’ e l’attivazione e gestione di profili facebook, twitter, instagram, per l’‘engagement’ tramite pc e smartphone”.

Si tratta di una serie di iniziative integrate di comunicazione, organizzate dall’Assessorato al Commercio, Turismo e Terziario di Regione Lombardia con il Sistema camerale, che - a partire da questo mese di luglio - avranno l’obiettivo di promuovere e valorizzare le attività commerciali e artigianali con almeno 50 anni di attività.

“Oggi nell’apposito ‘Registro regionale dei luoghi storici del commercio’ sono iscritte 1.200 attività - ha spiegato

Parolini - che appartengono a diverse categorie merceologiche. Scorrere l’elenco è affascinante (consultabile digitando www.commercio.regione.lombardia.it n.d.r.); tante erano presenti prima del ‘900,

oltre 150 sono nate nel 1800, in quindici casi sono state fondate addirittura nel ‘700 e nel ‘600”.

“Visitare un negozio storico è un momento di emozione e cultura - ha concluso Parolini - un tuffo negli usi e costumi e nelle tradizioni del territorio, per chiunque

voglia scoprire l’identità più profonda delle nostre città”. E a ottobre Paolo Mieli, presidente di Rizzoli Libri, presenterà e modererà l’evento pubblico di premiazione dei ‘Negozi Storici’ riconosciuti nel 2013.



Continental 
The Future in Motion

Appena i sogni prendono il sopravvento, io prendo il controllo.

Sono un pneumatico Continental: in frenata contate su di me.



Sicurezza. Qualità. Servizio.

I Soci Confcommercio si meritano un trattamento privilegiato.

Entrare in FSC Connect come Socio Confcommercio ha i suoi vantaggi. Troverai il meglio del supporto professionale relativo al mondo Continental e condizioni di acquisto irrinunciabili. Chiedi le credenziali di accesso alla tua Associazione o all'indirizzo convenzioni.impres@unione.milano.it.

Vai sul sito www.fsc-connect.it e registrati. Scoprirai quanto è vantaggioso affidarsi ai rivenditori di pneumatici del Gruppo Continental.



La sicurezza è la miglior performance.

www.continental-pneumatici.it

*Il Rapporto
Milano
Produttiva 2014
della Camera
di Commercio*



Milano punta all'effetto Expo per andare oltre la crisi

MILANO PRODUTTIVA

Dal 1991 il rapporto annuale della Camera di Commercio di Milano offre un'analisi aggiornata sull'evoluzione del sistema economico e sociale dell'area milanese. Unendo elaborazioni statistiche e riflessioni qualitative MP è un utile strumento per la lettura delle dinamiche di trasformazione in atto.

MP/A 2014

Luci ed ombre nel recente 24esimo rapporto Milano Produttiva 2014 della Camera di Commercio di

Milano (Ufficio Studi) Effetto Expo o città internazionale? L'economia milanese fa meglio del resto del Paese. Il sistema imprenditoriale milanese tiene, con 286mila imprese, invariate in un anno. Lo fa grazie alle imprese di stranieri. Il tasso di crescita è del +2,1%, contro il +0,2% italiano. A Milano va il primato di territorio a più elevata densità produttiva, 228 imprese e 1.171 addetti per km². Sono 36mila le imprese con titolare straniero, il 12,7%. Qui toccano il picco in

Italia e continuano a crescere, +6,2% in un anno. Milano concentra il 33% delle multinazionali estere che investono in Italia: ce ne sono oltre 3mila, +7% in cinque anni. Un milanese su sette lavora per un'impresa estera. Gli scambi ral-

lentano (-2,5% l'export e -5,9% l'import), ma Milano mantiene un livello di apertura internazionale, pari



al 64,8%, meglio della media italiana (53,5%) e di Francia (57,7%) ed Usa (30%). Emergono i settori tipici del made in Italy, +7,1% l'export del tessile e abbigliamento e +4,1% l'alimentare. Mentre si aprono nuovi mercati (diminuiscono

immatricolati stranieri nelle università del Paese, facendo del capoluogo lombardo la 24° città universitaria al mondo.

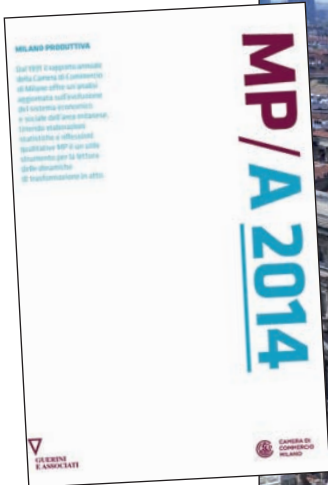
▶▶▶ segue a pag. 12 ▶▶▶

**GUERINI
E ASSOCIATI**

**CAMERA DI
COMMERCIO
MILANO**

▲ **Il volume del rapporto Milano Produttiva 2014, edito da Guerini Associati, è in distribuzione in libreria**

» » segue da pag. 11 » »



C'è poi l'effetto Expo con previsioni di crescita anche per i servizi. La crisi morde ancora. A partire dalle difficoltà del mercato del lavoro: nel corso dell'ultimo anno la disoccupazione si è stabilizzata, come un anno fa, sull'8%, ma era al 3,8% del 2008. Un under 30 su cinque oggi non lavora. E sono circa 80mila i 15-29enni residenti che non studiano, non lavorano e non hanno formazione, vale a dire circa 20mila in più in due anni. Colpite le donne che avevano un lavoro già flessibile: le loro collaborazioni calano del 13%. Penalizzati anche gli occupati immigrati con avviamenti in calo del 14,2%. Il bilancio del business descrive la fatica delle imprese nell'ultimo anno. Difficile soprattutto per il manifatturiero che ha visto ridursi ancora gli ordini (-1,2%), soprattutto quelli interni e l'attività produttiva (-1%). Ma hanno sofferto anche il commercio (-3,1% il volume di affari) e i servizi alla persona (-6,2%).

“Pur tra grandi difficoltà - ha dichiarato Carlo Sangalli, presidente della Camera di Commercio di Milano - il sistema economico milanese resiste, ma il numero delle imprese attive, circa 286mila, rimane invariato grazie agli imprenditori stranieri. Preoccupa invece il rallentamento delle esportazioni e soprattutto la disoccupazione giovanile. Nel breve termine contiamo che l'Expo sia un importante fattore di crescita, ma non può essere invocato come il rimedio per tutti i mali. Occorre allora uno sforzo straordinario di istituzioni locali e del governo per sostenere le imprese che in questo momento investono nell'occupazione”.

Milano gateway: turismo, fiere e laureati. Nel 2013 Milano ha attirato circa 7 milioni di viaggiatori stranieri (il 34% lombardo e 7% italiano, con una spesa media di 450 euro contro i 330 della media italiana e i 270 lombardi), più di 2 milioni di visitatori fieristici di cui 920 mila stranieri e oltre 11 mila espositori di cui 4.300 stranieri. Il suo sistema aeroportuale è stato il primo in Italia per numero di voli (350mila) e merci movimentate (566mila tonnellate) ed il secondo, dopo Roma, per passeggeri (36 milioni). Aumenta inoltre la quota di iscritti stranieri alle sue università, +16% nell'anno 2012/2013 (ultimo dato disponibile) concentrandosi qui il 10% di tutti gli immatricolati stranieri nelle università del Paese e facendo di Milano la 24° città universitaria al mondo.

Il mercato del lavoro. Nonostante il prolungarsi della recessione che ha colpito l'economia europea il quadro occupazionale nel 2013 ha iniziato a mostrare alcuni segnali di miglioramento: il tasso di disoccupazione a Milano si è stabilizzato (8% a fine 2013 rispetto al 3,8% del 2008, ma in un anno è cresciuto solo del +0,1%) colpendo soprattutto le donne (+0,7 punti percentuali contro -0,3 punti della disoccupazione maschile); è però aumentato il numero di occupati (+1,5%) soprattutto a tempo indeterminato, +4,1% (tra i motivi, la modifica delle norme pensionistiche e le misure di incentivazione per la stabilizzazione di contratti a termine). Sono diminuite le collaborazioni, dato che ha colpito solo le donne (-13,1% contro il +14,2% degli uomini) ed è rallentato anche il lavoro autonomo (-5,3%). Peggiora la disoccupazione giovanile che tocca il 20,8% (un under 30 su cinque non lavora contro poco uno su dieci di 2 anni prima). Un peggioramento che ha riguardato soprattutto i giovani meno istruiti e gli uomini più delle donne. Nella provincia di Milano sono circa 80mila i 15-29enni residenti che non studiano, non lavorano e non hanno formazione, 20mila in più rispetto al 2011. Soffre anche l'occupazione immigrata a causa della crisi dei settori dove lavoravano (come, ad esempio, l'edilizia). Gli avviamenti comunitari (per i tre quarti rumeni) sono calati del 14,2% mentre gli extracomunitari sono diminuiti del 2,2%: si tratta soprattutto di donne (in particolare provenienti da Filippine, Sri Lanka, Perù ed Ecuador), conseguenza della caduta dei servizi alla famiglia.

Le foto di Milano sono di Mattia Dognini

ENTE MUTUO

DI ASSISTENZA
TRA GLI ESERCENTI IL COMMERCIO
DELLA PROVINCIA DI MILANO



ASSISTENZA SANITARIA DEDICATA



Ente Mutuo:
fedele per tutta la vita



Corso Venezia, 49 – 20121 Milano
E-mail: informazioni@entemuomilano.it
www.entemuomilano.it



Ente Mutuo: chi siamo

Ente Mutuo di Assistenza tra gli Esercenti il Commercio della Provincia di Milano, nasce nel 1955 nell'ambito dell'Unione Commercianti. È una Associazione di Mutua Assistenza che non ha scopi di lucro e ha per oggetto l'assistenza sanitaria dei propri iscritti. Ente Mutuo è riservato agli Imprenditori e Professionisti iscritti alle Associazioni aderenti ad Unione Confcommercio Milano - Lodi - Monza e Brianza. Nel dicembre del 2009 Ente Mutuo ha ottenuto la Certificazione di Qualità.

Le attività svolte, i servizi offerti, le Strutture convenzionate nel corso di più di 50 anni sono aumentate a tal punto che oggi Ente Mutuo si pone a pieno merito tra le prime assistenze sanitarie integrative a livello nazionale.

Ente Mutuo: i punti di forza

- Non è un'assicurazione
- Fedele - assiste i Soci per tutta la vita
- Economico - costa meno di altre mutue e assicurazioni a parità di prestazioni
- Esclusivo - riservato ai Soci Unione Confcommercio
- Su misura - offre quattro possibili forme di copertura sanitaria
- Presenta vantaggi fiscali - detraibile dall'IRPEF

Ente Mutuo: i servizi

sono propriamente l'assistenza sanitaria integrativa e/o sostitutiva del Servizio Sanitario Nazionale erogata attraverso le Strutture Sanitarie convenzionate e non convenzionate. Tale assistenza comprende:

- Visite Specialistiche ed Esami Diagnostici in Forma Diretta
- Visite Specialistiche ed Esami Diagnostici in Forma Indiretta
- Ricoveri in Forma Diretta
- Ricoveri in Forma Indiretta
- Ricoveri in Forma Indiretta
- Prestazioni odontoiatriche, Terapia fisica
- Ticket ed altri Contributi

secondo quanto previsto dalla Forma di Assistenza prescelta, come da Regolamento Ente Mutuo.

Ente Mutuo: i numeri

- Opera da oltre 50 anni
- 25.000 Assistiti
- 680 Medici e Strutture Convenzionate
- 250.000 Prestazioni erogate ogni anno.
- Presente sul territorio di Milano, Lodi, Monza e Brianza

Ente Mutuo: la sede

Milano - Corso Venezia, 49 - Salone Piano Terreno

Orario sportello: da Lunedì a Giovedì dalle 8.30 alle 16.30 e Venerdì dalle 8.30 alle 15.30

Informazioni, iscrizioni, contributi • Emissione delle autorizzazioni • Rimborsi per assistenza ospedaliera
Rimborsi per assistenza specialistica ambulatoriale e altri contributi • Amministrazione

NUMERO DI TELEFONO UNICO: 02.7750.950

UFFICI DISTACCATI DI MILANO:

Casa di Cura S. Camillo - Via Mauro Macchi, 5 - tel. 02 67071816

da lunedì a giovedì 8.00 - 12.30 / 13.00 - 16.30, venerdì 8.00 - 12.30 / 13.00 - 15.30

Centro Diagnostico Italiano - Via Saint Bon, 20 - tel. 02 48317592 - da lunedì a venerdì 8.00 - 14.00

UFFICI PROVINCIALI PRESSO LE ASSOCIAZIONI TERRITORIALI DI UNIONE CONFCOMMERCIO - IMPRESE PER L'ITALIA - MILANO, LODI, MONZA E BRIANZA

Abbiategrosso - Via Annoni 14

tel. 02 94967383

Binasco - S.S. dei Giovi 8

tel. 02 9055219

Bollate - Via degli Alpini 4

tel. 02 3502814

Bresso - Via Patellani 58/60

tel. 02 66501379

Cassano d'Adda - Via Verdi 5

tel. 0363 61503

Castano Primo - C.so San Rocco 1

tel. 0331 880691

Cernusco S/N - Piazza Repubblica 14

tel. 02 9230715

Cinisello Balsamo - Via Frova 34

tel. 02 66049259

Cologno Monzese - Piazza Italia 7

tel. 02 2543690

Corsico - Via della Liberazione 26/28

tel. 02 4479582

Desio - Via Diaz 8

tel. 0362 624541

Gorgonzola - Piazza S. Francesco 2

tel. 02 9513320

Legnano - Via XX Settembre 12

tel. 0331 440335

Lissone - Via Madonna 13

tel. 039 482045

Magenta - Via Volta 62

tel. 02 97298074

Melegnano - Via Pertini 18/24

tel. 02 9830768

Melzo - Via Turati 6

tel. 02 9550084

Monza - Via De Amicis 9

tel. 039 360771

Paderno Dugnano - Via Fanti d'Italia 37

tel. 02 9181247

Rho - Via XXV Aprile 6

tel. 02 9303480

Rozzano - Via Mimose 63

tel. 02 8257653

Segrate, Fraz. Rovagnasco - Via Monzese 20

tel. 02 2134518

Seregno - Via Don Minzoni 4

tel. 0362 231234

Sesto S. Giovanni - Viale Marelli 5

tel. 02 2621679

Sveso - Corso Marconi 35

tel. 0362 506724

Vaprio d'Adda - Via Vanvitelli 32

tel. 02 90966402

Vimercate - Largo Pontida 3/9

tel. 039 6850839

Unione Confcommercio Lodi

Lodi - Via Haussmann, 1/B

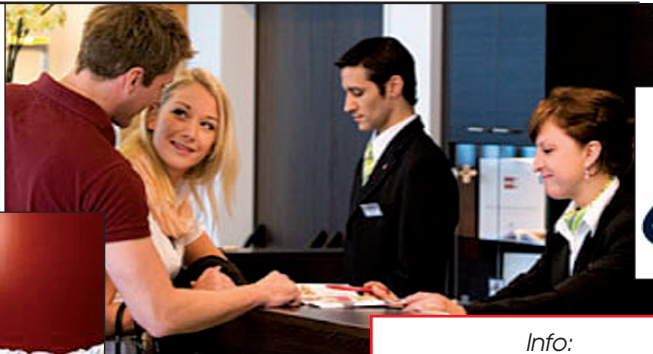
tel. 0371 432106

Con Confcommercio Milano, Lodi, Monza e Brianza

Confcommercio Milano, Lodi, Monza e Brianza (con la Direzione Formazione), in collaborazione con le associazioni di categoria aderenti e le strutture formative di riferimento - Capac Politecnico del Commercio e Scuola Superiore - sta raccogliendo le esigenze formative degli associati legate ad Expo 2015, per costruire progetti finanziabili grazie all'Avviso Tematico pubblicato dal Fondo Interprofessionale



Formazione gratuita per Expo: opportunità per le imprese iscritte a For.Te



Info:
Direzione Formazione
di Confcommercio Milano
(02/7750677-688)

For.Te. Sono previsti interventi formativi pluri-aziendali (gruppo classe composto da dipendenti di aziende diverse) e aziendali (gruppo classe composto solo da dipendenti della stessa azienda - minimo 5 persone). Le imprese iscritte a For.Te. che inten-

dono formare gratuitamente i propri dipendenti nell'area delle lingue, dell'accoglienza, delle intolleranze alimentari, delle strategie di web marketing o altre tematiche legate a Expo possono compilare la scheda di preadesione - sul sito della Confcommercio milanese www.unionemilano.it nella quale sono elencate alcune proposte formative. (AL)

Detassazione 2014 premi e straordinari (vedi *Unioneinforma* di giugno alle pagine 4 e 5 n.d.r.): sono stati firmati - con Confcommercio Milano, Lodi, Monza e Brianza, le relative associazioni di settore e le organizzazioni sindacali Filcams-Cgil, Fisascat-Cisl e Uiltucs-Uil - anche gli accordi quadro territoriali per le imprese alberghiere ed i

Detassazione premi e straordinari Accordi territoriali anche nel turismo

pubblici esercizi associati (Ccnl Turismo settore alberghi e pubblici esercizi). Gli accordi consentono esclusivamente alle aziende che sono associate alle organizzazioni imprenditoriali firmatarie, di assoggettare al regime di tassazione age-

volata tutte le somme erogate nel 2014 in relazione a quote retributive/compensi/maggiorazioni/ premi di rendimento e/o produttività collegati a indicatori quantitativi, nonché a eventuali altre prestazioni lavorative diverse rispetto ai sistemi d'orario di lavoro applicati in azienda (nei limiti e alle condizioni previste dal Dpcm 19 febbraio 2014).



Le condizioni sui Pos nelle convenzioni Unione Confcommercio

Ricordiamo che dal 30 giugno è entrato in vigore l'obbligo - per chi effettua attività di vendita di prodotti e di prestazione di servizi, anche professionali - di accettare i pagamenti effettuati con carte di debito per gli importi superiori a 30 euro (disposti a favore di imprese o professionisti per l'acquisto di prodotti o la prestazione di servizi). Riepiloghiamo le condizioni per i pos previste, per gli associati, nelle convenzioni bancarie di Unione Confcommercio.

Là dove segnalate, vi sono le condizioni previste per i soci "fedeli": cioè il socio iscritto all'Associazione da almeno 3 anni (l'attestato di fedeltà può essere richiesto all'indirizzo email convenzioni.bancarie@unione.milano.it e dovrà essere esibito allo sportello della banca)



**Banca
Popolare di Vicenza**

Servizio pos (fisso, cordless, gprs)
esclusi i distributori di carburante

Commissione PagoBancomat: esente per i primi 6 mesi e successivamente 0,20%;

Commissione carta di credito: 1,10%
0,99% **per i soci fedeli**

Commissione per operazione PagoBancomat (fissa): esente per i primi 6 mesi dall'attivazione e successivamente 0,20 euro;

Canone mensile Pos fisso: esente; *canone mensile Pos cordless:* esente; *canone mensile gprs:* 25 euro;

Costo di installazione: esente (solo interventi standard);

Commissione minima per importo transato mensile < limite 1.200 euro: esente.

Pos da tavolo: canone mensile 9,90 euro (gratuito per i primi 12 mesi a decorrere dalla sottoscrizione di nuovo singolo contratto); *costo di installazione e manutenzione:* esente.

Canone locazione: 10 euro desktop; 20 euro gsm/cordless con decurtazione 0,10 euro per ogni transazione Pagobancomat fino all'azzeramento - gratuità 3 mesi

Commissioni Pagobancomat: quota fissa per transazione 0,25 euro + 0,45% sull'importo

Commissioni carte di credito (Visa/Mastercard/Vpay/Maestro): 1,60% sull'importo transato

Per i soci fedeli

Canone locazione: 7 euro desktop, 15

**Credito
Artigiano** 
Gruppo bancario Credito Valtellinese

euro Gsm/Cordless con decurtazione 0,10 euro per ogni transazione Pagobancomat fino all'azzeramento - gratuità 6 mesi

Commissioni Pagobancomat: quota fissa per transazione 0,20 euro + 0,35% sull'importo

Commissioni carte di credito (Visa/Mastercard/Vpay/Maestro): 1,40% sull'importo transato

INTESA  **SANPAOLO**

Commissioni sul transato: sul circuito Pagobancomat 0,40%, con un minimo ad operazione di 0,25 euro e minimo mensile di 15 euro; sul circuito Mastercard, Visa, Maestro, Moneta: 1,25%

Pos mobile Intesa Sanpaolo "Move and pay business":

Pos mobile di Setefi che consente di utilizzare lo smartphone o il tablet per accettare pagamenti della clientela anche fuori dal proprio

punto vendita o studio professionale, tramite le carte appartenenti ai principali circuiti.

Condizioni per i soci Unione Confcommercio:

canone mensile: 2 euro e gratuito per i primi 6 mesi a decorrere dalla sottoscrizione di un nuovo singolo contratto; *commissioni sul transato:* sul circuito Pagobancomat 0,40% con un minimo ad operazione di 0,25 euro e un minimo mensile di 15 euro; sul circuito Mastercard, Visa, Maestro e Moneta: 1,25% con un minimo ad operazione di 0,25 euro.



Tempi di installazione: massimo 12 giorni lavorativi da sottoscrizione contratto convenzionamento punto vendita;
assistenza "on site": gratuita con intervento entro 24 ore dall'apertura della chiamata;
servizio di assistenza clienti: gratuito tramite numero verde;
 nessun obbligo d'apertura di conto corrente; possibilità di accredito del transato sia al netto che al lordo delle commissioni; possibilità di accredito delle operazioni con periodicità giornaliera, settimanale o bisettimanale; spedizione di due Riepiloghi operazioni Pos mensili, uno relativo alle transazioni Pagobancomat ed uno relativo a transazioni con carte Visa, MasterCard, Visa Electron, Vpay e Maestro; visualizzazione on-line delle operazioni effettuate con terminali Pos, tramite il servizio gratuito Pos Web Report, attraverso il portale www.poswebreport.it.

Condizioni economiche servizio Pos dedicate agli associati Unione Confcommercio

Commissione carte Pagobancomat: 0,70% dell'importo transato;
commissione carte di credito Visa/Mastercard: 1,35% dell'importo transato;
commissione carte accettate in modalità multicurrency: 0,45% dell'importo transato;
costo una tantum per installazione terminale Pos: 25 euro + Iva;
canone mensile Servizio Pos: con apertura conto corrente canone mensile gratuito fino al 31/12/14; attivazione Pos senza apertura di conto corrente: canone mensile in funzione dei volumi (vedi tabella);
spese invio riepilogo operazioni Pos mensile cartaceo: 0,71 euro (gratuito se visualizzato on-line tramite sito www.poswebreport.it).

Totale transato mensile (*)	Canone Servizio POS modello FISSO	Canone Servizio POS modello CORDLESS	Canone Servizio POS modello GPRS
Fino a € 3.000	€ 12 + Iva	€ 18 + Iva	€ 20 + Iva
Da € 3.000,01 a € 6.000	€ 6 + Iva	€ 9 + Iva	€ 10 + Iva
Oltre € 6.000	Gratuito	Gratuito	Gratuito

(*) sono escluse le operazioni effettuate con carte Diners, American Express, JCB, Aura.

Condizioni economiche servizio Pos dedicate agli associati fedeli

<u>Condizioni dedicate a clienti con transato mensile fino a 5.000 euro</u>	<u>Condizioni dedicate a clienti con transato mensile da 5.000 a 10.000 euro</u>	<u>Condizioni dedicate a clienti con transato mensile maggiore di 10.000 euro</u>
<p>Commissione carte Pagobancomat: 0,25% dell'importo transato + 0,20 euro a transazione</p> <p>Commissione carte Visa – MasterCard – Visa Electron – Vpay – Maestro: 1,30% dell'importo transato</p> <p>Commissione carte accettate in modalità multicurrency: 0,45% dell'importo transato</p> <p>Costo una tantum per installazione terminale Pos: gratuito</p> <p>Canone mensile di noleggio terminale Pos fisso: 12 euro + Iva</p> <p>Canone mensile di noleggio terminale Pos cordless: 18 euro + Iva</p> <p>Canone mensile di noleggio terminale Pos Gprs: 20 euro + Iva</p> <p>Spese invio riepilogo operazioni Pos mensile cartaceo: 0,71 euro in forma cartacea - gratuito se visualizzato on-line tramite sito www.poswebreport.it</p>	<p>Commissione carte Pagobancomat: 0,20% dell'importo transato + 0,20 euro a transazione</p> <p>Commissione carte di credito Visa/Mastercard: 1,25% dell'importo transato</p> <p>Costo una tantum per installazione terminale Pos: gratuito</p> <p>Canone mensile di noleggio terminale Pos fisso: 6 euro + Iva</p> <p>Canone mensile di noleggio terminale Pos cordless: 9 euro + Iva</p> <p>Canone mensile di noleggio terminale Pos gprs: 10 euro + Iva</p> <p>Spese invio riepilogo operazioni Pos mensile cartaceo: 0,71 euro (gratuito se visualizzato on-line tramite Pos Web Report)</p>	<p>Commissione carte Pagobancomat: 0,20% dell'importo transato + 0,15 euro a transazione</p> <p>Commissione carte Visa – MasterCard – Visa Electron – Vpay – Maestro: 1,15% dell'importo transato</p> <p>Commissione carte accettate in modalità multicurrency: 0,45% dell'importo transato</p> <p>Costo una tantum per installazione terminale Pos: gratuito</p> <p>Canone mensile di noleggio terminale Pos fisso: gratuito</p> <p>Canone mensile di noleggio terminale Pos cordless: 9 euro + Iva</p> <p>Canone mensile di noleggio terminale Pos gprs: 10 euro + Iva</p> <p>Spese invio riepilogo operazioni Pos mensile cartaceo: 0,71 euro in forma cartacea (gratuito se visualizzato on-line tramite sito www.poswebreport.it)</p>

Installazione Pos: gratuita;
disinstallazione: 150 euro;
canone di locazione mensile Pos fisso: (esclusi distributori carburante) zero per i primi 12 mesi;
canone di locazione mensile Pos gprs cordless: personalizzabile;
commissioni sul transato Pagobancomat: 0,45% con minimo mensile di 12 euro;



commissioni sul transato CartaSi: 1,45%;
costo singola transazione: 0,20 euro.

Per gli associati fedeli.

Commissioni sul transato Pagobancomat: 0,40% con minimo mensile di 10 euro;
costo singola transazione: 0,10 euro

Mobile payment:



canone mensile del servizio di piattaforma telematica a 12 euro anziché 15 (sconto del 20%). A fronte di un contratto annuale, i primi 3 mesi saranno considerati di prova gratuita.

UNIONE

premia la tua

FEDelta

Per il quinto anno consecutivo continua l'iniziativa dedicata
a Te socio che sei Fedele
alla nostra *Organizzazione*

Per le imprese regolarmente iscritte da almeno 3 anni, a titolo di **PREMIO FEDelta***, Unione Confcommercio riserva ulteriori condizioni esclusive all'interno di alcune **convenzioni bancarie** sottoscritte con i principali istituti di credito.

Il **PREMIO FEDelta**' è un contenuto esclusivo delle convenzioni stipulate con:

BANCA SELLA

BANCA POPOLARE DI VICENZA

CREDITO VALTELLINESE

INTESA SANPAOLO

VENETO BANCA

Per approfondire le condizioni a Tua disposizione e le agevolazioni previste dal **PREMIO FEDelta**', contatta la Tua Associazione di Categoria o Territoriale, oppure scrivi a: convenzioni.bancarie@unione.milano.it

* per **associato fedele** si intende il socio che ha onorato la quota per almeno 3 (tre) anni (per l'anno 2014 le annualità si riferiscono agli anni 2012/2013/2014).



Unione
CONFCOMMERCIO
MILANO · LODI · MONZA E BRIANZA



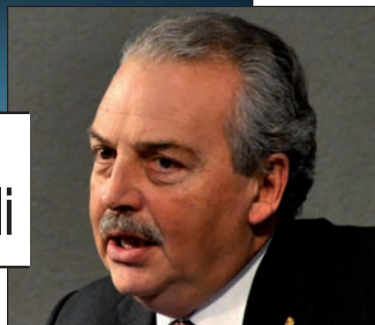
Presentati a Milano i dati dell'Osservatorio AgID insieme ad Assintel e le altre associazioni dell'Ict

delle aziende del campione), se non negativa per l'aumento dei costi nella gestione della flessibilità in entrata. Questi i dati di partenza (presentati a Milano) emersi dall'Osservatorio delle competenze digitali 2014, realizzato dall'AgID insieme ad Assinform, Assintel (l'Associazione delle imprese Ict di

Confcommercio) e Assinter, assieme in una nuova "alleanza" dell'Ict (vedi *Unioneinforma* di maggio a pagina 26 n.d.r.).

Le competenze digitali, tradotte nel framework europeo e-CF, divengono la piattaforma di partenza su cui costruire il percorso di evoluzione digitale di imprese e professionalità all'interno del Programma nazionale per la cultura, la formazione e le competenze digitali.

"Lavorare uniti per un obiettivo comune è l'idea forte che emerge da questo progetto - commenta Giorgio Rapari, presidente di Assintel - Siamo riusciti ad attivare un dialogo fra pubblico e privato nell'Ict sul terreno comune della valorizzazione delle competenze digitali, fattore strategico per la vera evoluzione del nostro mercato. Ora occorre cambiare le regole del gioco affinché vengano coinvolte attivamente le pmi diffuse sul territorio, che sono spesso il vivaio delle competenze più innovative".



▲ **Giorgio Rapari, presidente Assintel**

Valorizzare le competenze digitali

In un contesto di crisi economica, le oltre 122 imprese dell'Ict (Information & communication technology) faticano, ma resistono, soprattutto nelle dimensioni che riguardano il capitale umano. I dati ufficiali parlano di 539.483 addetti (regolari e atipici) del settore, con un saldo 2013 fra assunzioni e uscite sostanzial-

mente stabile e con retribuzioni che recuperano potere d'acquisto (impiegati

+2,7%, quadri +3,1%, unica eccezione i dirigenti con una flessione dello 0,2%). Luci ed ombre che si confermano nei processi interni alle aziende Ict: nel

"recruitment" si lamentano gap di competenze digitali specifiche, sia rispetto al percorso di studio dei neoassunti (48,1% dei rispondenti) sia nella disponibilità di specifiche competenze per manager e professional

(oltre la metà dei casi); nella fase di valorizzazione spesso mancano processi strutturati di valutazione e carriera, soprattutto nelle piccole imprese, e la formazione subisce da anni tagli di budget consistenti.

In tutto ciò, la riforma Fornero è stata al più valutata come ininfluente (58,5%

Luci ed ombre di un settore in sostanziale tenuta nel capitale umano

SEGNALIAMO CHE...

In programma a Milano il 25 settembre

Assofermet (l'Associazione che rappresenta le imprese della distribuzione dei prodotti siderurgici, dei metalli non ferrosi, della ferramenta e le aziende di raccolta del rottame) patrocina Bricoday 2014, il principale evento convegnistico del bricolage italiano, manifestazione punto di riferimento e d'incontro per il mondo italiano del bricolage, organizzato da Epe Edizioni Srl di Milano, già editori delle testate "Bricomagazine" e "Ferrutensil". Bricoday 2014 si svolge giovedì 25 settembre presso Mi. Co.

Assofermet patrocina Bricoday 2014



Milano Convegni In Milano (entrate da viale Eginardo - Gate 2 e da piazza Carlo Magno - Gate 17). La sezione "Expo" 2013 di Bricoday - rileva Assofermet - ha avuto oltre 120 aziende (+30% rispetto all'edizione 2012); la sezione "Forum" ha offerto un programma con 13 relatori. L'affluenza è andata oltre le 2.000 presenze (+40% rispetto al 2012) con circa 600 operatori della distribuzione del settore.

*Confcommercio Milano, Lodi,
Monza e Brianza
ha promosso il progetto*

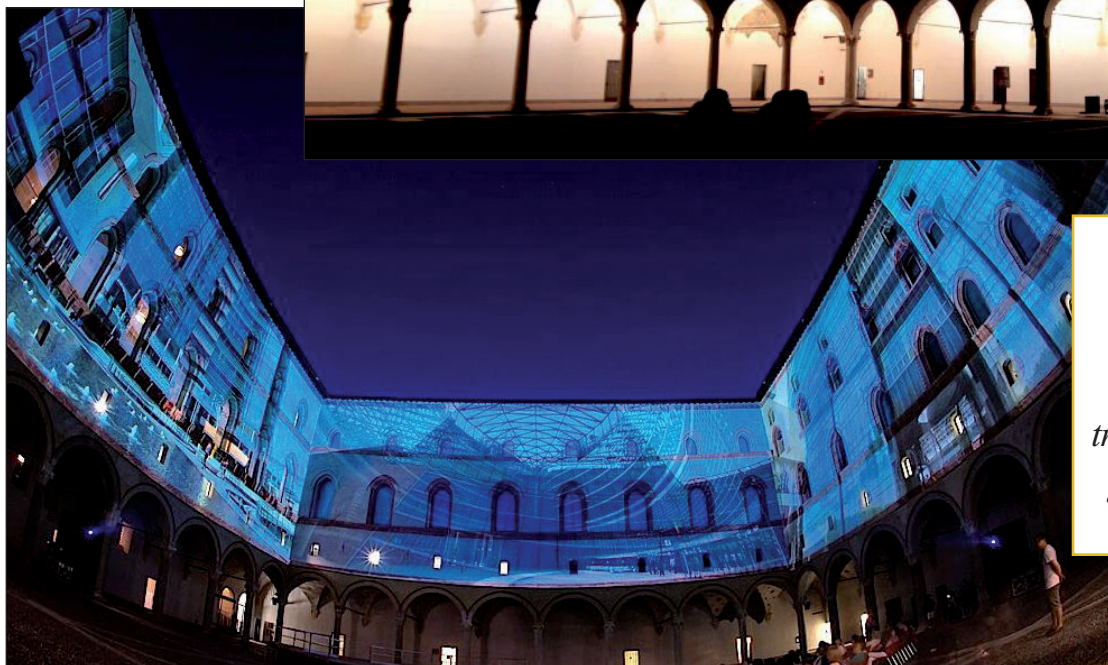


Castello Sforzesco di Milano:
immagini, luci e suoni
per tornare alla belle époque
dell'Expo 1906



A Milano (dal 20 al 22 giugno) il Cortile della Rocchetta del Castello Sforzesco è stato il palcoscenico di un magico viaggio di immagini, luci e musica che dalla Milano di oggi ha riportato indietro nel tempo fino al 1906, anno in cui si è svolta la prima Esposizione universale. Tutte le facciate sono state ani- ▶

mate da immagini tratte dalla Raccolta delle Stampe "Achille Bertarelli" che raccontano il quadro della vita e della cultura milanese degli inizi del secolo scorso. Il "Castello di Carta e la Belle Epoque", questo il nome del progetto, è stato curato dallo scenografo Sebastiano Romano e dallo studio Comunicazione & Immagine di Mariella Di



Facciate del Cortile della Rocchetta animate da immagini tratte dalla Raccolta delle Stampe "Achille Bertarelli"

Rao. L'iniziativa è stata promossa da Confcommercio Milano Lodi, Monza e Brianza, con l'Assessorato alla Cultura del Comune di Milano, la Civica Raccolta delle Stampe "Achille Bertarelli", il Castello Sforzesco, e in collaborazione con AIDI (Associazione Italiana di Illuminazione). Main sponsor: Banca Mediolanum. Sponsor tecnico: Clay Paky (in queste pagine foto di Matteo Vecchi).





*Con i commercianti
dell'Associazione
Milanomontenero*



Milano: "cleaning day" in viale Monte Nero



A Milano l'Associazione Milanomontenero (l'Associazione, aderente alla Confcommercio milanese, che riunisce le attività commerciali e professionali di viale Monte Nero e delle vie limitrofe) – con la collaborazione e sotto la guida dell'Associazione Milano Antigraffiti – ha promosso il "Cleaning

Day", una domenica all'insegna della pulizia di muri e saracinesche dalle numerose scritte, lungo i due chilometri e mezzo del viale. "Vogliamo – ha spiegato Giuseppe Giordano, presidente dell'Associazione Milanomontenero – una città più bella e meno imbrattata". L'operazione di pulizia (che è prose-

guita anche successivamente al Cleaning Day) ha riguardato 34 condomini e una cinquantina di esercizi commerciali che hanno dato la loro disponibilità ad effettuare i lavori. Hanno collaborato all'iniziativa i residenti e 50 volontari. Alcune filiali di banche di viale Monte Nero hanno dato un sostegno economico. (SM)

Agenti e rappresentanti di commercio Adalberto Corsi rieletto alla presidenza della Fnaarc milanese

Agenti e rappresentanti di commercio: riconferma di Adalberto Corsi alla presidenza di Fnaarc Milano. Vicepresidenti: Giovanni Boni, Gabrio Cereda, Maria Simonetta Maffizoli. Il Direttivo della Fnaarc milanese è completato da: Paolo Antonio Cam-

bieri, Giorgio Centofante, Stefania Chiappa, Alfredo Crema, Giulio Di Sabato, Giorgio Federzoni, Nicola Fortuna, Antonio Franceschi, Carlo Marzari, Alberto Petranzan, Freda Predeval, Gennaro Germano Ruscitto, Beatrice Solci, Darwin Villa. Revisori dei conti dell'Associazione: Alessandro Casotto, Luigi Cervesato, Elena Gradella.



▲ **Adalberto Corsi, presidente milanese e nazionale Fnaarc**

Pelliccerie: Roberto Tadini presidente Aip lombardo

E' Roberto Tadini il nuovo presidente lombardo Aip (Associazione italiana pellicceria, regione Lombardia). Tadini, eletto all'unanimità, è amministratore delegato della MIB, Manifattura Italiana del Brembo spa di Pontirolo Nuovo (Bergamo), storica azienda conciaria di pelli da pellicceria. Alla carica di vicepresidente Aip Lombardia sono stati confermati Alessandro Valsecchi e Alessandro Coco.



▲ **Roberto Tadini**



Publici esercizi

Epam: Lino Stoppani confermato presidente

Riconferma di Lino Stoppani (foto) alla presidenza di Epam, l'Associazione milanese dei pubblici esercizi. Presidente dei probiviri dell'Associazione è Edoardo Dalla Torre.

Cartolibrari milanesi Alfredo Scotti nuovo presidente

Alfredo Scotti è il nuovo presidente dell'Associazione milanese cartolibrari.

Vicepresidenti: Raffaele Gambardella e Luca Colombo.



Fanno parte del Consiglio direttivo dell'Associazione: Marzio Manfredi, Luca Dell'Osso, Antonio Cascavilla, Mariangela Parolini, Riccardo Iannicelli, Paolo Locatelli, Mauro Villa, Armando Giudici, Cristina De Matteis, Ornella Bazza, Enrico Fiorin, Luigi Gaeta.

Panificatori: Angelo Civaschi nel Direttivo della Federazione nazionale

Angelo Civaschi, vicepresidente dell'Associazione panificatori di Milano, Monza e Brianza, è entrato a far parte del Direttivo nazionale della Federazione italiana panificatori che di recente ha rinnovato le cariche sociali (Roberto Capello, presidente dei panificatori di Bergamo, è il nuovo presidente nazionale della Federazione).



**CONVENZIONI RISERVATE
AI SOCI. AGGIORNAMENTI
CONTINUI SUL SITO.**



**PER LA TUA ATTIVITÀ
E LA TUA FAMIGLIA**



**CONDIZIONI
ESCLUSIVE**

ESCLUSIVA

**NUOVE
CONVENZIONI**

**PROMOZIONI
SEMPRE
AGGIORNATE**



www.unionemilano.it
TUTTO NUOVO, UTILE E SEMPRE CON TE



Unione
CONFCOMMERCIO
MILANO · LODI · MONZA E BRIANZA



*In occasione del congresso Fecc
(la Federazione europea
delle aziende del commercio chimico)*

de - distributori, importatori, commercianti, produttori con o senza produzione locale, aziende della logistica, servizi - che fanno insieme il 75% del fatturato della distribuzione chimica in Italia (il 35% di quella europea con 4 milioni di tonnellate distribuite).

AssICC, assemblea a Roma



▲ **Marco Coldani, presidente AssICC**
(Associazione italiana commercio chimico)

Federazione europea delle aziende del commercio chimico) svoltosi nella Capitale. "Il Congresso annuale Fecc - sottolinea Marco Coldani, presidente di AssICC - ha rappresentato per le aziende italiane un terreno di confronto e di business con realtà europee del commercio e distribuzione chimica. Tale contesto sottolinea anche la vocazione internazionale della nostra Associazione". Ad AssICC aderiscono oltre 250 azien-

"La Lombardia, dove si concentra il 40% delle aziende chimiche italiane, è tra le prime regioni chimiche europee insieme a Rhineland (Germania) e Ile de France (Francia): al 1° posto per numero di aziende ed al 3° per numero di lavoratori" ha rilevato Enea Marchesi, vicepresidente AssICC. L'appuntamento romano di AssICC si è concluso con una delegazione di 50 soci in visita a Papa Francesco, il Papa "chimico" (nel suo percorso scolastico c'è, infatti, il diploma di perito chimico).

AssICC, l'Associazione Italiana Commercio Chimico, per la prima volta ha organizzato la propria assemblea generale a Roma in occasione del congresso Fecc (la

del commercio e distribuzione chimica. Tale contesto sottolinea anche la vocazione internazionale della nostra Associazione". Ad AssICC aderiscono oltre 250 azien-

*Punti
vendita
arredamento
milanesi*



▲ **Il nuovo logo Federmobili Milano e Provincia**

Logo e denominazione: Federmobili Milano e Provincia

Federmobili Milano e Provincia: è la denominazione adottata dall'Associazione arredamento milanese con l'obiettivo di avere

un'immagine univoca e coordinata anche a livello territoriale dei punti vendita di arredamento.



▲ **Marco Galbiati, presidente milanese Federmobili**
(e componente della Giunta esecutiva di Confcommercio Milano, Lodi, Monza e Brianza)

Ottici optometristi E' nata Federottica Lombardia

Da Assopto Lombardia è nata la nuova Federottica Lombardia. Lo ha deciso l'assemblea dei presidenti delle associazioni Federottica provinciali lombarde (presente il vicepresidente nazionale Federottica per il Nord Italia Luigi Polzotto). "Federottica Lombardia si riunirà almeno due volte l'anno - ha spiegato Renzo Zannardi, eletto per acclamazione nuovo presidente - e avrà il compito di coordinare le varie Federottica provinciali; si muoverà guidata dai principi fondanti della sussidiarietà tra le varie associazioni. Tra i suoi compiti c'è quello di mantenere i rapporti con le varie istituzioni locali e regionali, di organizzare incontri culturali, convegni e manifestazioni sul territorio". Nell'accettare l'incarico, Zannardi ha sottolineato come il suo impegno, così come ha fatto per Federottica Milano Acofis, sarà mirato alla costruzione della nuova struttura "per poi lasciare l'incarico a un giovane collega, in sintonia con la nostra 'mission', che mira a far crescere una nuova classe dirigente".

Federottica Lombardia adotterà lo stesso statuto di Federottica nazionale: saranno gli organi nazionali di Federottica a farsi carico di eventuali problemi in base all'organizzazione statutaria. Tra le nuove cariche di Federottica Lombardia, oltre a Renzo Zannardi, vi sono quelle di

◀ **Renzo Zannardi,**
presidente
Federottica
Lombardia



Federottica Lombardia

Associazione Ottici Optometristi
della regione Lombardia

Marco Benedetti, già presidente di Federottica Bergamo, che ha assunto l'incarico di vicepresidente, e di Pierluigi Mapelli, già segretario di Federottica Milano Acofis, che diventa anche segretario della nuova Associazione.

.....
▶ **Marco Benedetti**, vicepresidente Federottica Lombardia



informa
Unione

Mensile di informazione
dell'UNIONE DEL COMMERCIO
DEL TURISMO DEI SERVIZI
E DELLE PROFESSIONI
DELLA PROVINCIA DI MILANO

PROPRIETA'
Unione del Commercio del Turismo
dei Servizi e delle Professioni
della Provincia di Milano
www.unionemilano.it

DIRETTORE RESPONSABILE
Gianroberto Costa

EDITORE
PROMO.TER Unione
Sede e amministrazione:
corso Venezia 47/49
20121 Milano

REDAZIONE
Federico Sozzani
corso Venezia 47/49
20121 Milano

FOTOCOMPOSIZIONE e STAMPA
AMILCARE PIZZI Spa
20092 Cinisello Balsamo (Milano)

PER LA PUBBLICITÀ:
marketing@unione.milano.it
Tel. 02 7750 372

AUTORIZZAZIONE TRIBUNALE
di Milano - n. 190 del 23 marzo 1996
Poste Italiane s.p.a - spedizione in A.P. -
D.L. 353/2003
(conv. in L. 27/02/04 n. 46) - art. 1,
comma 1- DCB Milano.



Presa di posizione di Confcommercio - cui aderiscono Aires (Associazione italiana retailer elettrodomestici specializzati), Ancra (Associazione nazionale del commercio degli elettrodomestici e dell'elettronica di consumo), Andec (Associazione nazionale

importatori e produttori di elettronica civile), Ascofoto (Associazione nazionale commercianti di articoli foto digital imaging, fotografi e minilaboratori), Assintel (Associazione nazionale delle imprese Ict), Asso-provider (Associazione provider In-dipendenti),

Per Andec in particolare il decreto è "contraddittorio" e il testo del comunicato del Ministero contiene "affermazioni discutibili e fuorvianti".

Il comunicato di Andec elenca queste "affermazioni discutibili e fuorvianti":

- ✓ "Asserisce che le nuove risorse serviranno a promuovere 'esordienti e opere prime', quando è noto che il gettito premia soprattutto le major internazionali ed i "big" dello star system";
- ✓ "Nega che si tratti di una 'tassa sui telefoni', ma poi informa che qualunque smartphone, indipendentemente dalla capacità di memoria e soprattutto dall'uso che ne fa il consumatore finale, verrà assoggettato alla fonte da un costo aggiuntivo pari a 4 euro, applicando cioè esattamente la stessa 'logica' delle tasse";
- ✓ "Parla di 'creatività garantita' cioè del compenso per copia privata come corrispettivo del lavoro degli autori, come se il compenso pagato da chi produce e importa apparecchi e supporti audio/video dovesse rappresentare la remunerazione del lavoro creativo";
- ✓ "Azzarda affermazioni sull'invarianza dei prezzi di vendita, come se fosse il Ministero a poter decidere se nuove componenti di costo dei prodotti arbitrariamente colpiti dal compenso possano o meno influire sulla determinazione dei prezzi di vendita degli stessi";
- ✓ "Afferma in modo imprudente che smartphone e tablet sono abitualmente venduti 'a prezzo fisso', in paradossale, evidente contrasto con le norme antitrust italiane ed europee in materia di libera determinazione del prezzo di rivendita dei prodotti";
- ✓ "Riproduce una tabella comparativa dei compensi utilizzando come unici riferimenti europei la Francia e la Germania, cioè gli unici Paesi del Continente con compensi maggiori di quelli italiani".



Presa di posizione di Confcommercio con le associazioni aderenti interessate

Decreto sul compenso per la copia privata penalizzante per le imprese

Comufficio (Associazione nazionale aziende produttrici importatrici e distributrici di prodotti e servizi dell'Ict) - sul decreto per la copia privata, provvedimento che aggiorna per il prossimo triennio il compenso per la riproduzione privata su supporti tecnologici previsto dalla legge sul diritto d'autore.

Confcommercio, pur condividendo pienamente il principio per cui i titolari di diritti d'autore devono essere remunerati per l'utilizzo legittimo delle opere di loro titolarità, ritiene che una

tale decisione costituisca non solo un onere non giustificato, viste le mutate condizioni di fruizione di audio e video nella rete che - basti considerare YouTube - garantisce con altri mezzi ingenti proventi all'industria musicale e agli autori, ma anche fortemente penalizzante per quei segmenti imprenditoriali che possono garantire sviluppo per l'intero sistema dell'industria culturale. Infatti, la misura, che - come rilevato dallo stesso ministro dei Beni e delle attività culturali Dario Franceschini, non graverà sui consumatori - finisce con il penalizzare soltanto il canale distributivo italiano accentuando inoltre ulteriormente la disparità di trattamento con competitor residenti in Paesi in cui quest'onere non esiste e che già operano nel mercato elettronico con un vantaggio competitivo dovuto a regimi fiscali di favore.

*Passaggio pedonale Filippo Turati 6
(angolo via Martiri della Libertà)*

Melzo: nuova sede per l'Associazione territoriale Unione Confcommercio

Nel momento in cui si chiude il giornale è imminente l'inaugurazione della nuova sede dell'Associazione territoriale Unione Confcom-

mercio di Melzo. La nuova sede (foto ingresso) si trova nel passaggio pedonale Filippo Turati 6, angolo via Martiri della Libertà. Una sede - sottolinea l'Associazione -



facilmente raggiungibile dalle imprese associate: è vicina alla stazione ferroviaria ed alle principali fermate delle linee di autobus di collegamento con i Comuni limitrofi.



AVimercate si è svolta la quarta edizione della Notte Bianca con negozi aperti, attrazioni, spettacoli, divertimenti, eventi culturali e sportivi. E ancora: bancarelle e 20 punti di ristoro tra bar, ristoranti e ambulanti fino a tarda ora. Gli eventi si sono svolti in

diverse location, in particolare: piazza Castellana con band Rock, latino americana con la scuola di "Ritmo Tropicale" e la tribute band Ligabue; via Cavour con band e animazione per bambini; poi gruppi musicali nella via Vittorio Emanuele e in Villa Sottocasa un gruppo musicale jazz. Numerosi i divertimenti per i bambini: in piazza Marconi, via Santa Marta, via Vittorio Emanuele e

*Con l'Associazione territoriale,
il Distretto del Commercio, il Comune*

La Notte Bianca di Vimercate

piazza Santo Stefano. Con la Notte Bianca anche una "notte dei misteri" all'interno del Must, dove i visitatori si sono potuti addentrare nelle stanze buie del museo mai aperte al pubblico. Inoltre, molti eventi sportivi in piazza del Linificio: tornei di pallavolo, calcio, basket e corsa podistica. La manifestazione è stata patrocinata dal Comune, dal Distretto del Commercio e dall'Associazione territoriale Unione Confcommercio di Vimercate.

Vimercate - Distretto del Commercio Brianza Sud

Eccellenze enogastronomiche Funziona il "Villaggio Goloso" e tornerà in autunno

All'"Osteria della Buona Condotta" (Nicoletta e Matteo Scibilia) successo del primo "Villaggio Goloso" con assaggi e degustazioni per oltre 200 ospiti. Lo segnala l'Associazione territoriale Unione Confcom-

mercio di Vimercate. Con il riso Acquerello lo chef Matteo Scibilia ha realizzato un risotto con lo Zafferano di Mantova dell'azienda agricola Migliorini. Ancora: le



mozzarelle fiordilatte di Mastro Casaro di Sesto San Giovanni di Stefania

Minerva, il Pesto di Prà di Bruzzone e Ferrari, i salumi di Thogan Porri, i vini di Profondo Rosso di Monza e Costaripa della Franciacorta, i vini dell'azienda agricola Dosio di La Morra, i vini di Bussia Soprana di Silvano Casiraghi, i vini del Castello delle Regine dell'Umbria e tante altre eccellenze alimentari. L'evento del "Villaggio Goloso" sarà ripetuto in autunno.

Associazione territoriale Unione Confcommercio

Melegnano: Caterina Ippolito nuovo presidente

E' Caterina Ippolito il nuovo presidente dell'Associazione territoriale Unione Confcommercio di Melegnano. Fanno parte del Consiglio direttivo dell'Associazione: Pierangelo Barbieri, Alberto Bertolotti, Elena Breda, Marco Cattaneo, Mosè Cugnach, Romeo Dominelli, Marcello

Farina, Giuseppina Gazzola, Giovanni Ghianda, Italia Ippolito, Marco Lanzani, Guido Scotti, Giuliana Serbelloni, Giuseppe Steffenini, Stefano Surdo, Pietro Tamiazzo, Madlina Chi Wen Wang, Nicola Zampillo.



▲ **Associazione territoriale Unione Confcommercio di Melegnano: il neopresidente Caterina Ippolito e il presidente uscente Guido Scotti** (foto di Stefano Cornalba)

Con l'Associazione territoriale le iniziative per la Festa di San Giovanni



Sesto San Giovanni: una "dolce" preparazione all'Esposizione Universale

E in piazza Oldrini, si è tenuto il convegno - con, fra gli altri, l'assessore Rita Innocenti ed aperto ad operatori commerciali e cittadini - per presentare le iniziative che Sesto ha in cantiere in previsione di Expo 2015. A conclusione del convegno, i panificatori ed i pasticceri di Sesto San Giovanni hanno partecipato al concorso "La Forma di pane e il dolce di Sesto per Expo".

Conclusasi con successo a Sesto San Giovanni la Festa di San Giovanni: dieci giorni di iniziative, convegni e attività ricreative e ludiche per festeggiare il santo patrono e rendere viva e attiva la città. Associazione territoriale Unione Confcommercio di Sesto San Giovanni, Sesto Proloco e varie associazioni del territorio, con il patrocinio del Comune di Sesto San Giovanni, hanno saputo creare un'atmosfera accogliente nei luoghi di ritrovo. Primo fra tutti piazza Oldrini, ma anche piazza della Resistenza (con la sfilata di moda organizzata dai commercianti di Sesto).

Ancora grazie all'impegno e alla partecipazione dei commercianti sestesi, aderenti agli eventi in programma organizzati dall'Associazione territoriale, la manifestazione in piazza Oldrini si è arricchita di stand espositivi con prodotti alimentari, artigianali, casalinghi.

Convegno in piazza Oldrini e i riconoscimenti del concorso "La Forma di pane e il dolce di Sesto per Expo"

Forma di pane e il dolce di Sesto per Expo".

Un ringraziamento dell'Associazione territoriale a chi ha aderito all'iniziativa: Pane e Golosità di Maurizio Zacchetti, Panificio Scarlatti, Panificio Riboldi, Boutique del Pane, Il pane di Christian di Christian Scarabaggio, Pasticceria Dante, Pasticceria Torti e Pasticceria Camozzi. La vittoria è andata al Panificio Scarlatti per la forma di pane di Sesto per Expo: il titolare ha riprodotto un ingranaggio volto a simboleggiare le industrie di Sesto e l'operosità della città. Per la categoria il dolce di Sesto per Expo, il riconoscimento è andato alla Pasticceria Camozzi che, per l'occasione, ha creato una "expo-sup" con i colori dell'Expo. Si è svolta anche una sfilata di moda e vi è stato un momento importante per gli amici a quattro zampe con la sfilata canina (in collaborazione con Acad, l'Associazione milanese dei commercianti di animali domestici) e una giuria d'eccezione composta da una ventina di bambini.

GIUSEPPE BALINI (CASSANO D'ADDA) "PROTAGONISTA DEL MARE" - A




bordo del "Costa Luminosa" sono stati assegnati i riconoscimenti dei "Protagonisti del mare" con il "Delfino d'argento" agli agenti di viaggio. Premiato anche quest'anno - lo segnala l'Associazione territoriale Unione Confcommercio dell'Adda Milanese - l'associato Giuseppe Balini (Adda Viaggi di Cassano d'Adda - foto nel momento della premiazione) con il "Delfino d'argento over the top". A Balini i complimenti dell'Associazione.

Completamente rinnovata con tre livelli di convenzione: base, dedicata, esclusiva

E on line sul sito di Unione Confcommercio Milano, Lodi, Monza e Brianza www.unionemilano.it la nuova Guida alle Convenzioni 2014/15. 

La Guida alle Convenzioni 2014/15 è lo strumento più comodo per poter essere sempre aggiornati su tutte le opportunità di risparmio dedicate ai soci. Presso la propria Associazione di riferimento è possibile richiedere anche la copia cartacea.

Quest'anno la Guida alle Convenzioni è completamente rinnovata rispetto alle precedenti edizioni. Da un lato è stata rafforzata la qualità e la selezione delle proposte nei diversi settori. 

La nuova Guida alle Convenzioni di Unione Confcommercio

CHI È CONFCOMMERCIO LE CONVENZIONI NAZIONALI NOTIZIA DEL GIORNO: VENDITE AL DETTAGLIO: CRESCITA "TOP" DAL 2011

Unione CONFCOMMERCIO IMPRESE PER L'ITALIA MILANO - LODI - MONZA E BRIANZA

EXPO 308 GIORNI ALLEVENTO > ENTRA NELL'AREA RISERVATA

ASSOCIAZIONI CHI SIAMO NEWS EXPO MILANO 2015 EVENTI CONTATTI COME ASSOCIARSI

Impresa e Persona / Convenzioni e Vantaggi / Novità e Promozioni

Novità e Promozioni

Le promozioni del momento (aggiuntive rispetto alle convenzioni)

PROMOZIONI ESCLUSIVE

- » GALBIATI ARREDA
- » IL PUNTO REAL ESTATE
- » GREEN ENERGY MAINTENANCE
- » LA SERIGRAFICA
- » MY WAY VODAFONE
- » TELECONTROL

PROMOZIONE DEDICATE

- » LASER UFFICIO
- » TEATRO NUOVO

ASSISTENZA SANITARIA

PREVIDENZA

CONVENZIONI E VANTAGGI

- » GUIDA CONVENZIONI
- » CONVENZIONI ESCLUSIVE
- » CONVENZIONI DEDICATE
- » **NOVITÀ E PROMOZIONI**
- » UNIONE PREMIA LA TUA FEDELTA'
- » CONVENZIONI PER I DIPENDENTI DELLE AZIENDE ASSOCIATE

UTILIZZO SALE RIUNIONI E CONVEGNI

FARE MATCHING PER CRESCERE

La Guida è on line su www.unionemilano.it
La copia cartacea si può richiedere presso la propria Associazione

Sono stati, inoltre, inseriti tre diversi livelli di convenzione - **base, dedicata, esclusiva** - per presentare

un'offerta diversificata, maggiormente vantaggiosa ed adattabile alle caratteristiche degli associati.

Per usufruire delle convenzioni basta mostrare ai fornitori la tessera associativa (che può essere richiesta, se non la si possiede già, sempre alla propria Associazione di riferimento).

Le convenzioni **base** propongono una selezione di sconti di base, migliorativi rispetto a quanto offerto ai "normali" clienti.

Convenzioni Dedicare con omaggi speciali

SCOPRI LE OCCASIONI

Le convenzioni **dedicate**, oltre a scontistiche aggiuntive rispetto alla "base", propongono anche un servizio o un prodotto offerto gratuitamente ai soci e sono arricchite, durante il corso dell'anno, da promozioni.

Per informazioni sulla Guida alle Convenzioni contattare la propria Associazione o telefonare allo 027750372

e-mail: convenzioni.imprese@unione.milano.it

Le convenzioni **esclusive** sono proposte uniche, ideate e riservate solo ai soci Unione Confcommercio, caratterizzate da uno sconto o un servizio per l'appunto esclusivo (segnalate con un logo), anch'esse aggiornate con promozioni durante l'anno.

Convenzioni Esclusive solo per i nostri soci

COGLI IL RISPARMIO

Sesta edizione dell'iniziativa promossa da 50&Più Milano e 50&Più Università Milano



Art. 1 – Le associazioni 50&Più Milano e 50&Più Università Milano (con il patrocinio di Unione Confcommercio Milano) bandiscono la sesta edizione del Premio "Poeti e Scrittori in Lombardia - 50&Più per la Cultura". Il Premio è riservato a tutti coloro che risiedano sul territorio della Regione Lombardia ed abbiano compiuto i 18 anni di età alla data ultima utile per l'invio degli elaborati (vedi art. 9 del presente Bando di Concorso).

Art. 2 – Il Premio, per quanto attiene alla sezione "poesia" è destinato a una lirica inedita, in lingua italiana, di non oltre 40 versi, senza vincolo di tema o di forma metrica. Il Premio, per quanto attiene alla sezione "prosa" è destinato ad un elaborato inedito, in lingua italiana, di non oltre 6.200 (seimiladuecento) battute in corpo 14, spazi inclusi. Il Premio prevede per ciascuna sezione un primo, un secondo e un terzo classificato. Non sono previsti vincitori ex aequo. Al primo classificato nella sezione poesia spetta un premio consistente in una targa dorata, una pergamena e un buono del valore di 300 euro per l'acquisto di libri in una libreria aderente all'Associazione Librai Italiani. Al secondo classificato nella sezione poesia spetta un premio consistente in una targa d'argento, una pergamena e un buono del valore di 200 euro per l'acquisto di libri in una libreria aderente all'Associazione Librai Italiani. Al terzo classificato nella sezione poesia spetta un premio consistente in una targa di bronzo, una pergamena e un buono del valore di 100 euro per l'acquisto di libri in una libreria aderente all'Associazione Librai Italiani. Al primo classificato nella sezione prosa spetta un premio consistente in una targa dorata, una pergamena e un buono del valore di 300 euro per l'acquisto di libri in una libreria aderente all'Associazione Librai Italiani. Al secondo classificato nella sezione prosa spetta un premio consistente in una targa d'argento, una pergamena e un buono del valore di 200 euro per l'acquisto di libri in una libreria aderente all'Associazione Librai Italiani. Al terzo classificato nella sezione prosa spetta un premio consistente in una targa di bronzo, una pergamena e un buono del valore di 100 euro per l'acquisto di libri in una libreria aderente all'Associazione Librai Italiani.

Art. 3 – I vincitori (1°, 2° e 3° classificato) delle precedenti edizioni del Premio "Poeti e Scrittori in Lombardia" non possono partecipare alla sesta edizione del Premio stesso per la sezione in cui sono stati premiati. Possono, però, partecipare all'altra sezione: ad esempio chi è stato premiato per la poesia può concorrere per la prosa e viceversa.

Art. 4 – Ogni candidato dovrà inviare, per la sezione poesia, cinque copie della propria lirica, delle quali quattro anonime ed una contenente nome, cognome, data di nascita, residenza (che deve essere sul territorio della Regione Lombardia), recapiti telefonici, in busta chiusa e in formato di stampa, come definito al successivo art. 8. Ogni candidato dovrà inviare, per la sezione prosa, cinque copie del proprio elaborato, delle quali quattro anonime ed una contenente nome, cognome, data di nascita, residenza (che deve essere sul territorio della Regione Lombardia), recapiti telefonici, in busta chiusa e in formato di stampa, come definito al successivo art. 8. Per il quinto anno consecutivo è indetto anche uno speciale premio "Poeta e Scrittore 50&Più in Lombardia", riconoscimento unico riservato alla migliore poesia e migliore prosa inviata dagli associati 50&Più. Resta inteso che gli associati 50&Più partecipano di diritto – con un unico elaborato – ad entrambe le selezioni, quella generale e quella a loro espressamente riservata. I candidati associati a 50&Più, per partecipare anche al premio "Poeta e Scrittore 50&Più in Lombardia" per loro esclusivamente indetto, oltre a nome, cognome, data di nascita, residenza e recapiti telefonici, dovranno inviare anche fotocopia della propria tessera di socio 50&Più o il numero della tessera stessa.

Art. 5 – Al vincitore della selezione "Miglior poeta 50&Più in Lombardia" spetta un premio consistente in una targa dorata, una pergamena e un buono del valore di 300 euro per l'acquisto di libri in una libreria aderente all'Associazione Librai italiani. Al vincitore della selezione "Miglior scrittore 50&Più in Lombardia" spetta un premio consistente in una targa

dorata, una pergamena e un buono del valore di 300 euro per l'acquisto di libri in una libreria aderente all'Associazione Librai Italiani.

Art. 6 – Non si accettano lavori scritti a mano o inviati via e-mail.

Art. 7 – Gli elaborati pervenuti non saranno restituiti.

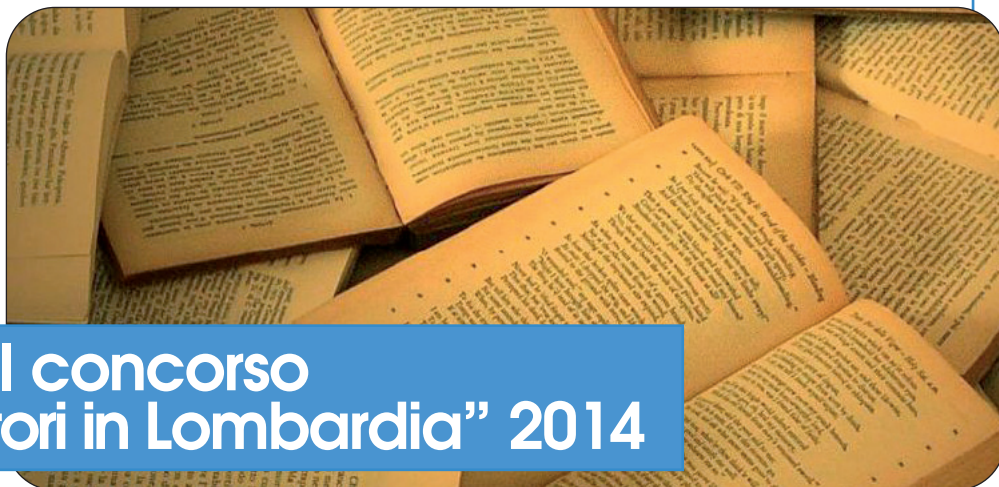
Art. 8 – Unitamente alle opere, ogni concorrente, tanto della sezione poesia quanto della sezione prosa, dovrà allegare su foglio a parte la seguente dichiarazione firmata: "Dichiaro che gli elaborati da me presentati al Premio "Poeti e Scrittori in Lombardia - 50&Più per la Cultura" sono frutto della mia creazione personale, inediti, non premiati ad altri concorsi. Sono consapevole che false attestazioni configurano un illecito perseguibile a norma di legge".

Art. 9 – Gli elaborati di entrambe le sezioni dovranno pervenire entro martedì 9 dicembre 2014 (farà fede la data del timbro postale) al seguente indirizzo: "Poeti e Scrittori in Lombardia, Ufficio Stampa Unione Confcommercio Milano – Segreteria del Premio, corso Venezia 47 - 20121 Milano", (telefono 027750213).

Art. 10 – Le decisioni della Giuria del Premio "Poeti e Scrittori in Lombardia - 50&Più per la Cultura", composta da Filippo Ravizza (presidente), Sebastiano Aglieco, Mauro Germani, sono inappellabili.

Art. 11 – La premiazione avverrà nel corso di una manifestazione che si svolgerà presso Unione Confcommercio Milano, in corso Venezia 47, il giorno lunedì 26 del mese di gennaio dell'anno 2015 alle ore 17.30; manifestazione alla quale sono invitati tutti coloro che avranno partecipato al concorso, inviando propri testi, nonché tutti coloro che, amici e/o familiari dei concorrenti, vorranno essere presenti.

Art. 12 – L'adesione al premio è gratuita e implica l'accettazione integrale di tutte le norme contenute nel presente regolamento (Bando di Concorso).



Il concorso "Poeti e scrittori in Lombardia" 2014



CONTRATTI E LAVORO



APRIRE UN'ATTIVITÀ



SUPPORTO FISCALE E LEGALE



FORMAZIONE



BANDI, CREDITO E FINANZIAMENTI

UNIONE
CONFCOMMERCIO.
MOLTO DA SCOPRIRE,
MOLTO DA FARE,
INSIEME A TE.



IMPRESA E PERSONA



IMPRESA E ISTITUZIONI



Unione
CONFCOMMERCIO
MILANO · LODI · MONZA E BRIANZA



Seguici, connessi, informati



Controlla i nostri aggiornamenti su Facebook agli indirizzi

facebook.com/confcommerciomilano

facebook.com/confcommerciomilanoufficio stampa



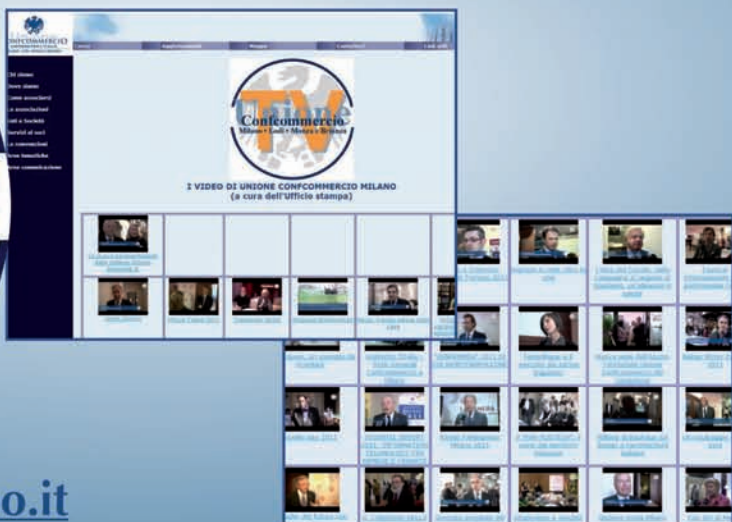
Seguici su Twitter all'indirizzo

twitter.com/confcommerciomi



Guarda i nostri video su Youtube all'indirizzo

youtube.com/confcommerciomilano



Visita il sito www.unionemilano.it

